



—京女生の“学習実態”はどのような状況なのだろうか—



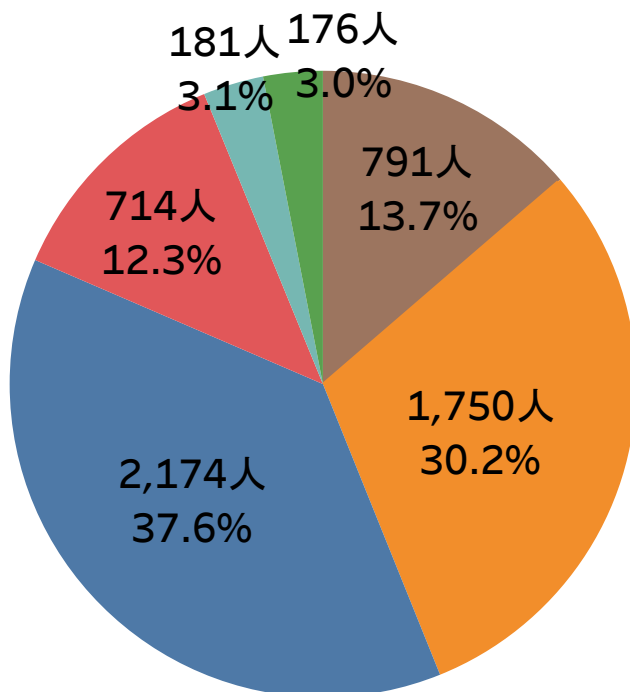
本学では毎年、全学生を対象に学習活動に関するアンケートを実施しています。
今回は、アンケート結果を中心に、京女生の“学習実態”を明らかにしたいと思います。

1. 1日の平均授業外学習時間は？

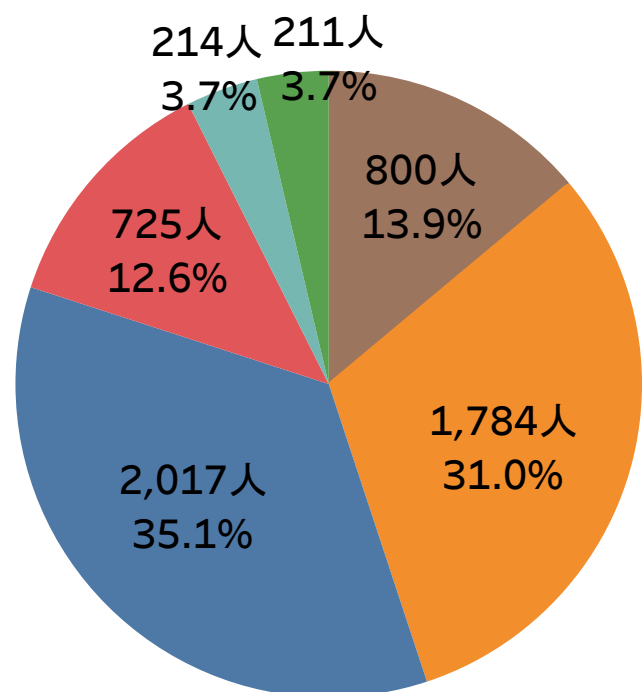
<1日の平均授業外学習時間>

ほとんどない	2～3時間
1時間未満	3～4時間
1～2時間	4時間以上

【2017年度】



【2018年度】



※2017・2018年度：学習活動に関するアンケート

<Point>

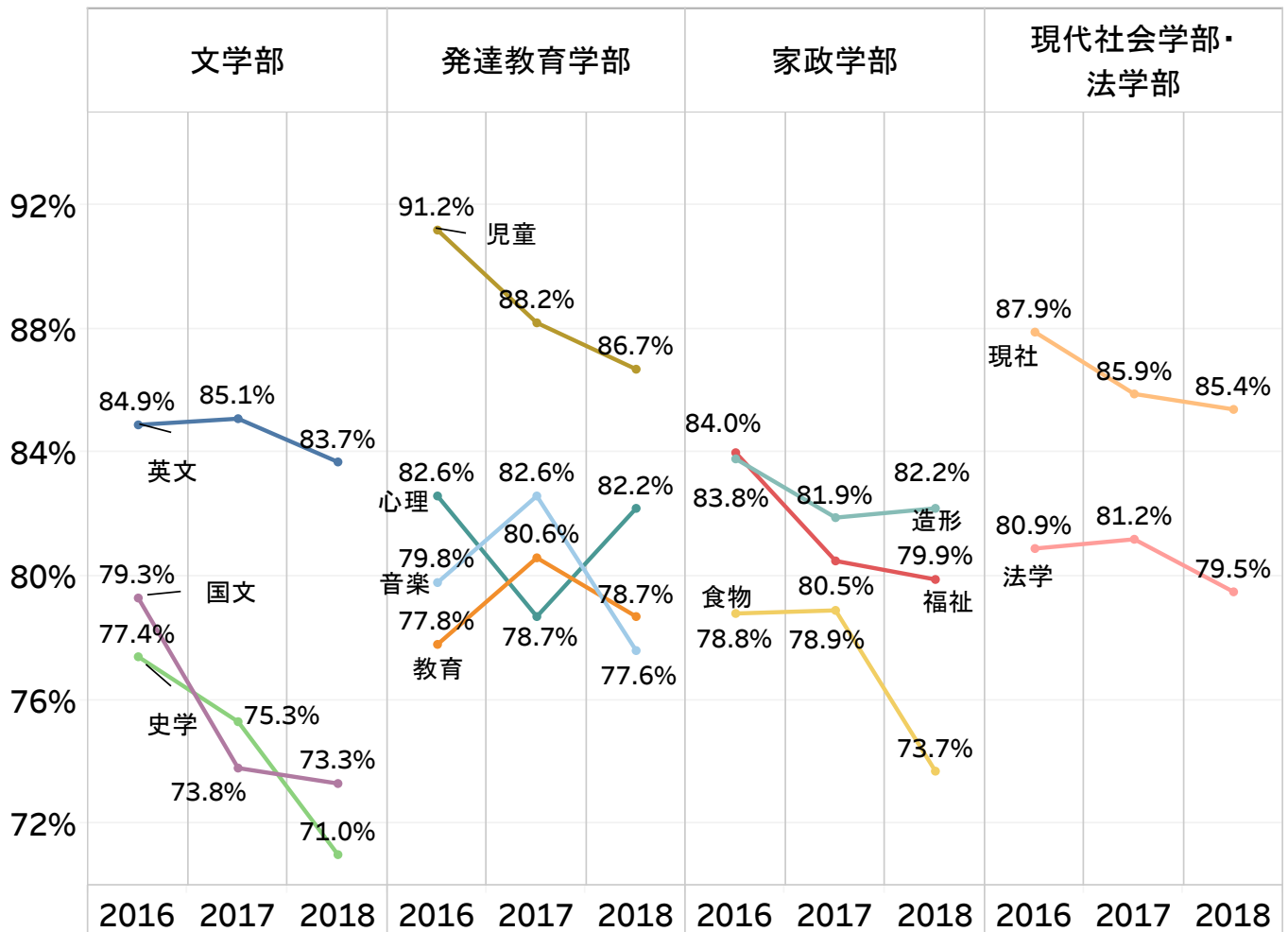
17・18年度で、授業外学習時間に大きな変化はみられない。
両年度共にほとんどないと1時間未満/日の学生で40%超となっている。



—京女生の“学習実態”はどのような状況なのだろうか—

2. 学科専攻毎の授業外学習時間/日の状況は？

【2016～18年度】授業外学習時間が2時間未満/日の学生が占める割合(%)



年度	文学部			発達教育学部				家政学部			現代社会学部	法学部
	国文	英文	史学	音楽	教育	児童	心理	食物	造形	福祉	現社	法学
2016	79.3%	84.9%	77.4%	79.8%	77.8%	91.2%	82.6%	78.8%	83.8%	84.0%	87.9%	80.9%
2017	73.8%	85.1%	75.3%	82.6%	80.6%	88.2%	78.7%	78.9%	81.9%	80.5%	85.9%	81.2%
2018	73.3%	83.7%	71.0%	77.6%	78.7%	86.7%	82.2%	73.7%	82.2%	79.9%	85.4%	79.5%

※2016～2018年度:学習活動に関するアンケート

<Point>

学科専攻毎で大きな差がある。

授業外学習時間が2時間未満/日の学生は一部の学科専攻を除き、減少傾向である。

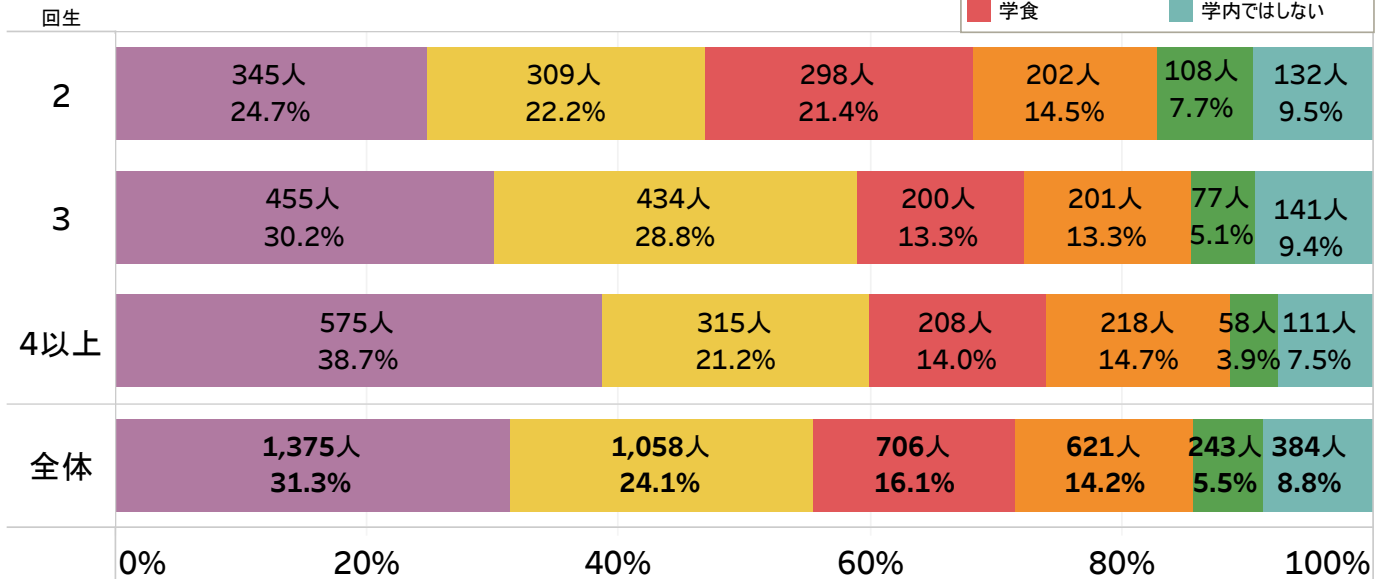


—京女生の“学習実態”はどのような状況なのだろうか—

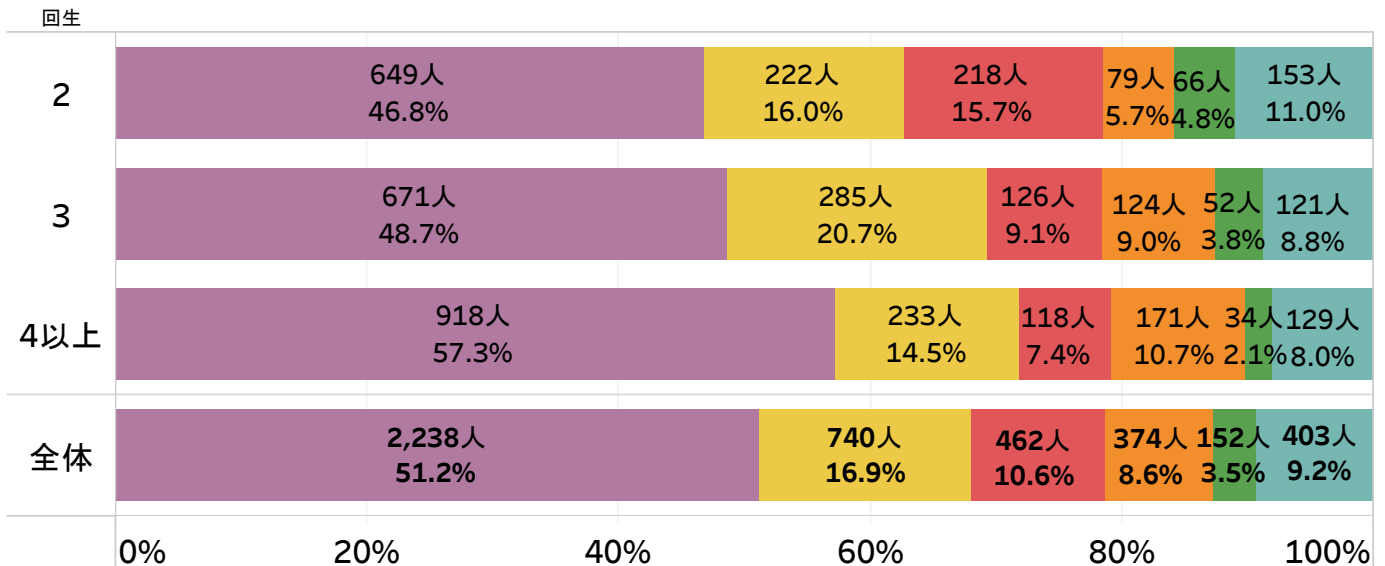
3. 京女生の学習場所は？

【2017年度】 回生別 主な学習場所の状況

＜主な学習場所＞	
図書館	コンピュータ教室
空き教室	学内のロビー等
学食	学内ではない



【2018年度】 回生別 主な学習場所の状況



※2017・2018年度：学習活動に関するアンケート

<Point>

2017年度途中の図書館の新設により、図書館の割合が大幅に増加。
回生によって学習場所の違いがみられる。

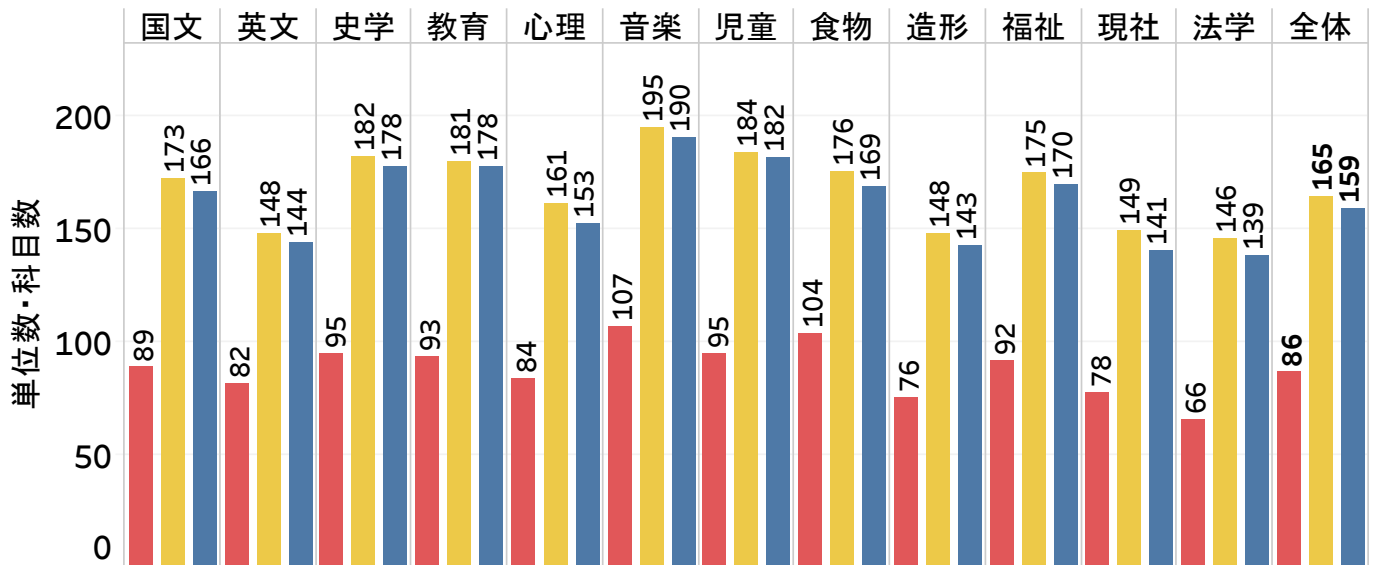


—京女生の“学習実態”はどのような状況なのだろうか—

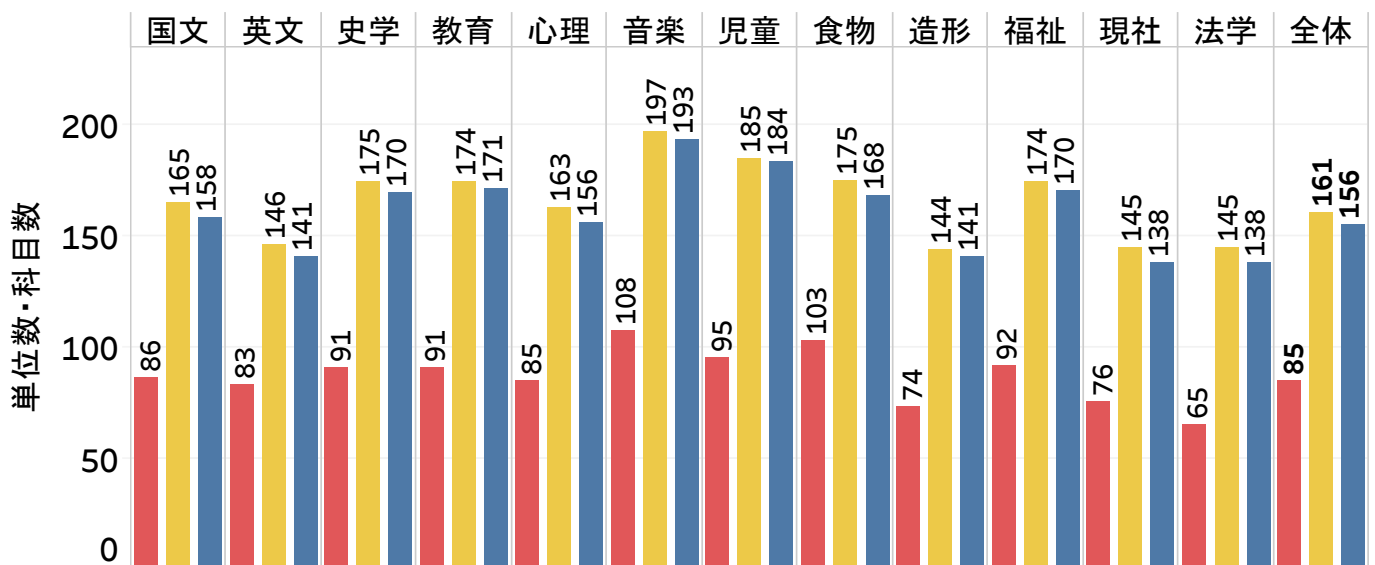
4. 京女生の単位修得状況は？

■ 登録科目数 ■ 登録単位数 ■ 取得単位数

【2017年度】学科専攻別 平均登録・修得単位数の状況



【2018年度】学科専攻別 平均登録・修得単位数の状況



※2016・2017年度卒業生状況
※教職課程等の資格取得科目を含む

<Point>

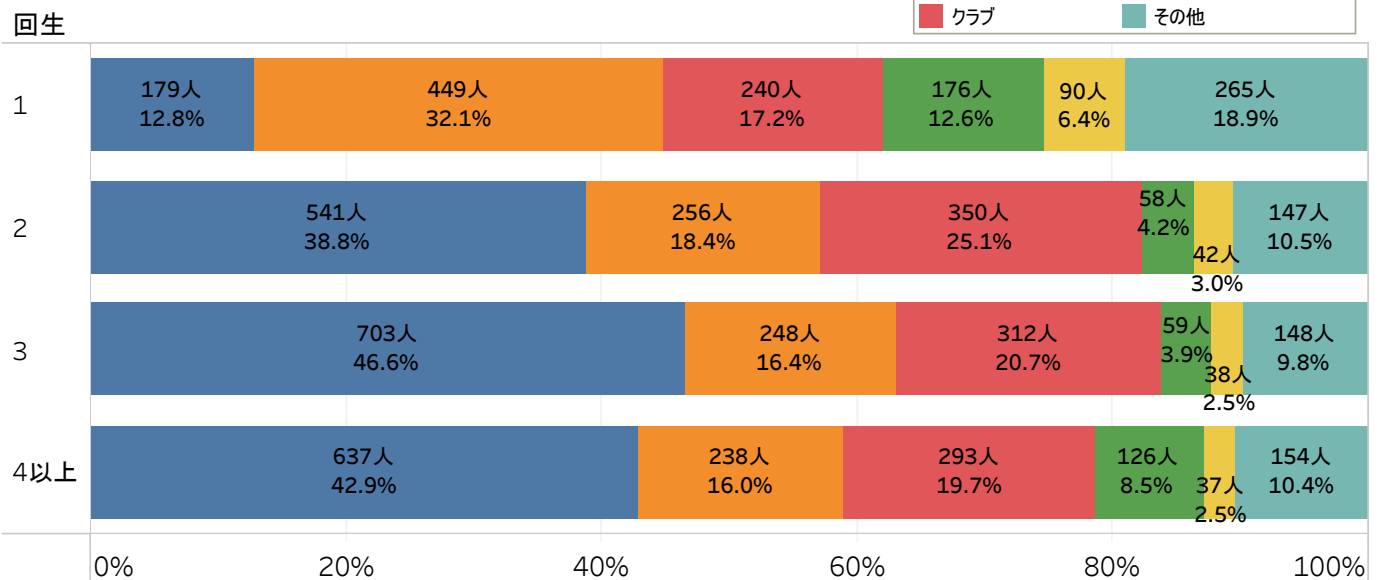
各学科専攻共に、登録単位数と修得単位数の差があまりない。(単位を落とす学生が少ない。)



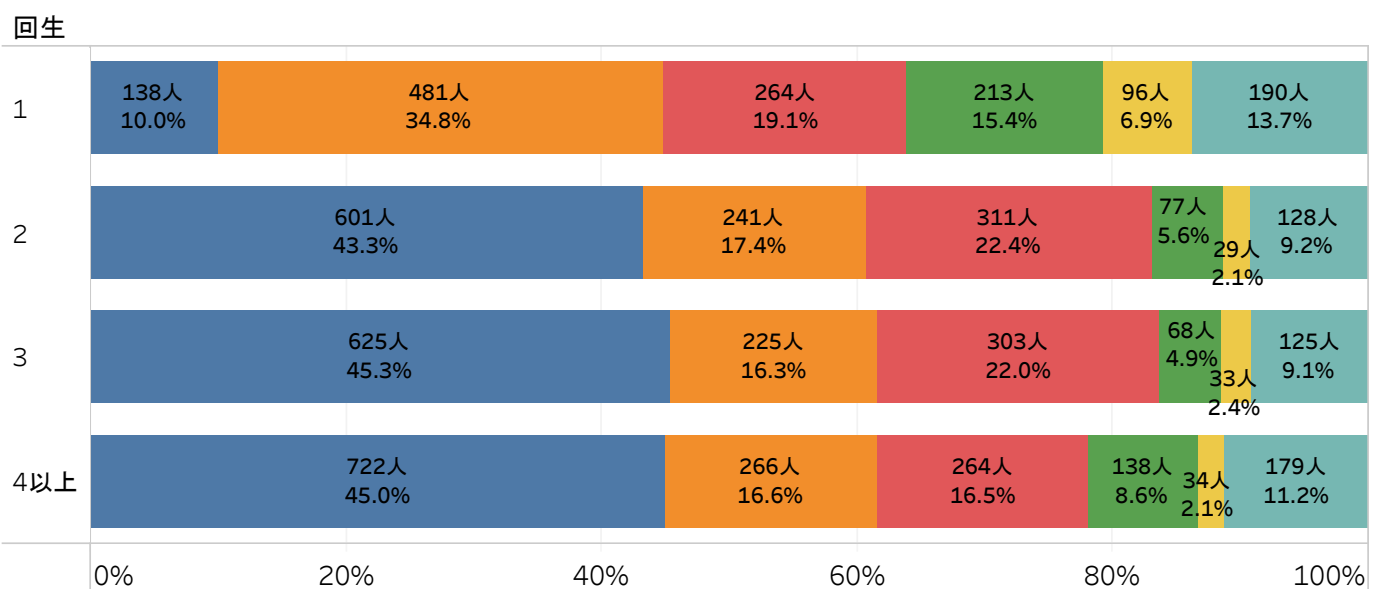
—京女生の“学習実態”はどのような状況なのだろうか—

5. 京女生の授業以外に多く使う時間は？

【2017年度】 回生別 授業外に使う時間の状況



【2018年度】 回生別 授業外に使う時間の状況



※2017・2018年度:学習活動に関するアンケート

<Point>

2～4回生以上では、アルバイトと選択した割合が最も多い。

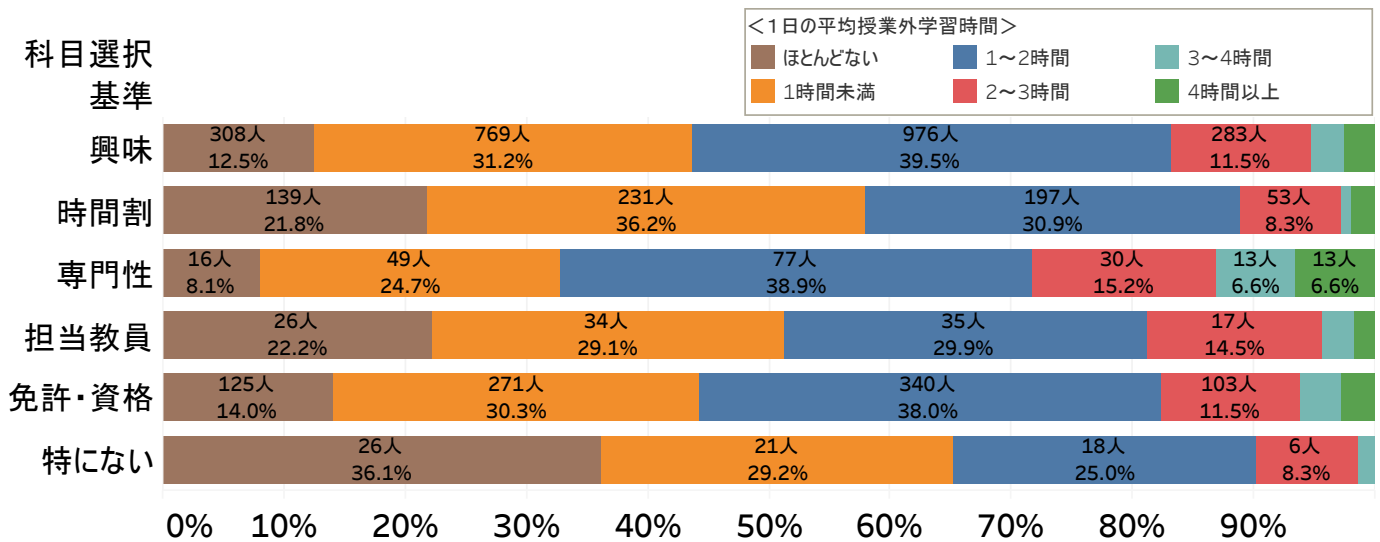


—京女生の“学習実態”はどのような状況なのだろうか—

6. 京女生の授業科目を選択する際の基準と授業外学習時間/日は？

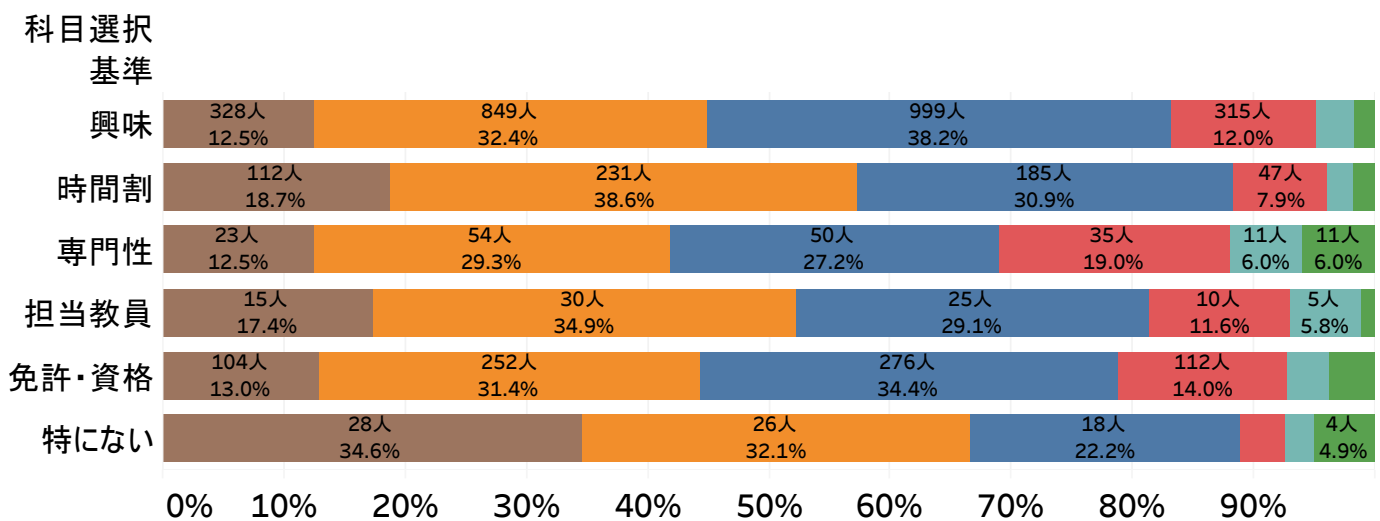
【2017年度】

科目選択基準別の授業外学習時間の状況



【2018年度】

科目選択基準別の授業外学習時間の状況



※2017・2018年度:学習活動に関するアンケート

<Point>

科目選択基準によって、授業外学習時間/日群の占める割合に違いがみられる。